

# D.1.3 POŽÁRNĚ BEZPEČNOSTNÍ ŘEŠENÍ

## TECHNICKÁ ZPRÁVA POŽÁRNÍ OCHRANY

---

NÁZEV STAVBY:

**BRNO KOUNICOVA ADM OPRAVA – MEDICLINIC WC +  
ORDINACE**

STUPEŇ DOKUMENTACE:

**DOKUMENTACE PRO STAVEBNÍ POVOLENÍ**

**Zpracoval:**

**Ing. Táňa Švecová**

Slatinská 1, 636 00 Brno,

tel.: +420 608 158 005, e-mail: [tana.svecova@email.cz](mailto:tana.svecova@email.cz)

IČ: 724 33 078, Z-OZO-99/2002, ČKAIT: 1004489

**Investor:**

**Správa železnic, státní organizace**

Dlážděná 1003/7, 110 00 Praha 1

Oblastní ředitelství Brno

Kounicova 688/26, 611 43 Brno

**Místo stavby:**

**Kounicova 26, 611 43 Brno**

parc.č. 1370, k.ú. Veverčí

**Datum:**

4. 4. 2022

---

# 1. VŠEOBECNÉ ÚDAJE

---

## 1.1 Obecné údaje o stavbě

Požárně bezpečnostní řešení se, v rámci dokumentace pro stavební řízení, zabývá stavebními úpravami v 1.NP administrativního objektu Správy železnic v Brně na ulici Kounicova 26.

Cílem stavebních úprav je sjednocení zdravotnického zařízení v 1NP stávajícího objektu do jednoho kompaktního celku. Z prostor podatelny a kanceláře vzniknou další dvě ordinace, prostory rehabilitace budou jinak uspořádány, aby vznikla volná centrální chodba, a tím ucelený celek zdravotnického zařízení v 1.NP. V posuzované části tedy vzniknou 3 samostatné lékařské pracoviště (ORL, rehabilitace a oční). Stávající podatelna bude přesunuta do původních prostor s ORL.

Stávající objekt je šestipodlažní, podsklepený, z jedné strany navazující na sousední administrativní budovu. Objekt je administrativního charakteru s ambulantními lékařskými pracovišti AZ2.

Navrženou změnou dochází k dispoziční úpravě v 1.NP a změně účelu využití některých prostor 1.NP.

Zastavěná plocha objektu je cca 4522,5 m<sup>2</sup>.

Památková ochrana: Objekt Kounicova 688/26 (p. č. 1370) již není evidována Národním památkovým úřadem jako nemovitá kulturní památka č. USKP 48505/7-7821. Jednalo se o jinou správní stavbu, s ochranou architektonicky hodnotného průčelí objektu. V rejstříku Národního památkového úřadu je zapsáno, že již není chráněno.

Dokumentace je zpracována v souladu s vyhláškou MV č. 23/2008 Sb. – vyhláška o technických podmínkách požární ochrany staveb včetně novelizace vyhláškou č. 268/2011 Sb. Dále s vyhláškou MV č. 246/2001 - vyhláška Ministerstva vnitra o stanovení podmínek požární bezpečnosti a výkonu státního požárního dozoru, zejména dle §41, odst. 1 i 2; zákonem č.133/1985 Sb. - o požární ochraně ve znění pozdějších předpisů; vyhláškou MMR č. 499/2006 Sb., o dokumentaci staveb; vyhláškou č. 268/2009 Sb., o technických požadavcích na výstavbu a dále v souladu s platnými ČSN.

## 1.2 Popis objektu

Stavba se nachází na pozemku p. č. 1370 v k. ú. Veverí (610372). Navržená rekonstrukce zdravotnického střediska bude řešena uvnitř objektu (p. č. 1370) a nebude zasahovat do okolních pozemků.

Projektová dokumentace řeší stavební úpravy v 1.NP administrativního objektu Správy železnic v Brně na ulici Kounicova 26. Cílem stavebních úprav je sjednocení zdravotnického zařízení v 1NP stávajícího objektu do jednoho kompaktního celku. V důsledku toho bude přesunuta stávající podatelna do nových prostor (ty jsou v současnosti ordinací ORL). Jedná se tedy o změnu dokončené stavby v následujícím rozsahu. Stávající podatelna (č. m. 132-134) se zamění s ordinací ORL a audiokomorou. Dále budou provedeny úpravy stávajících prostor rehabilitace místnosti 123 – 130. Místnost 119 a 121 bude nově ordinací očního lékaře. Dále jde o změnu užívání a stavební úpravy místností 157 (chodba), 131 (chodba), 128 (rehabilitace), 127 (rehabilitace), 122 (chodba) a 120 (chodba) na čekárnu (č. m. 131). Dále se jedná o stavební úpravy hygienického zařízení (č. m. 124 – 126a) a taktéž i hygienického zařízení (č. m. 142 – 151). V rámci stavebních úprav zdravotnického zařízení je uvažováno s opravou stávajících podlahových ploch a podhledů v místnostech 119 – 132a a dále proběhnou opravy podlah i v místnostech 142 – 151.

Současně s uvedenými stavebními úpravami bude provedeno přepažení části chodby a schodišťového prostoru u schodiště (č. m. 163). Dále se bude provádět výstavba příček v místnostech č. 109, 123, 129, 130, 132 dle projektové dokumentace.

Vzhledem k povaze stavby bude tato rozčleněna do dvou etap.

- I. etapa - realizace přesunu stávající podatelny do dočasných prostor, stavební úpravy prostor zdravotnického zařízení, uvedení prostor zdravotnického zařízení do provozu (označeno v této dokumentaci jako **ČÁST 1**)
  - úprava sociálního zázemí (označeno v této dokumentaci jako **ČÁST 2**)
- II. etapa – stavební úpravy prostor stávajícího ORL a přesun podatelny do nových prostor (označeno v této dokumentaci jako **ČÁST 3**)

### 1.3 Klasifikace objektu dle vyhlášky č. 460/2021 Sb.

Účel objektu: administrativní budova, zdravotnické zařízení AZ2

Podlažnost objektu: nadzemní podlaží = 6,  
podzemní podlaží = 1

Výška stavby: od podlahy 1.NP po podlahu posledního podlaží = cca 21,0 m.

Projektovaný počet osob: do 1000 osob, vyskytují se zde nahodile osoby neschopné samostatného pohybu i osoby se sníženou schopností pohybu.

Výskyt osob, jejichž evakuace při požáru je podmíněna asistencí dalších osob: ne.

Zastavěná plocha objektu je cca 4522,5 m<sup>2</sup>.

Prostory ve stavbě určené ke spánku: ne.

Prostory ve stavbě určené pro veřejnost: ano.

Památková ochrana: ne

Dle § 5 odst. 3 písm. e) vyhlášky č. 460/2021 Sb. o kategorizaci staveb z hlediska požární bezpečnosti a ochrany obyvatelstva je stanovena:

- **2. třída využití**

Stavba je zařazena do **II. kategorie** dle § 8 vyhlášky č. 460/2021 Sb.

<b>K II / T2</b>
------------------

### 1.4 Seznam použitých zkratk

NP nadzemní podlaží  
ČCHUC částečně chráněná úniková cesta  
CHÚC chráněná úniková cesta  
PBŘ požárně bezpečnostní řešení  
PD projektová dokumentace  
PHP přenosný hasicí přístroj  
PP podzemní podlaží  
PÚ požární úsek  
ÚC únikové cesty

---

## 2. POŽÁRNĚ BEZPEČNOSTNÍ ŘEŠENÍ

---

### 2.1 Seznam použitých podkladů pro zpracování

- Podklady stavební části PD ke stavebnímu povolení, 04/2021, zodp. projektant: Ing. Lukáš Daněk, Ph.D., ČKAIT: 1005481

- Požárně bezpečnostní řešení k dané stavbě pod názvem „Zřízení zdravotnického zařízení AZ 2 v administrativní budově Kounicova 26, Brno“ pro stavební řízení z 07/2017, zodp.projektant: Ing. Václav Maršalík, ČKAIT: 1004538; dále jen „původní PBR“, s vydaným souhlasným stanoviskem z 13. 7. 2017, ev.č. HSBM-73-1-1737/1-OPST-2017
- ČSN 73 0810:07/2016+Opr.1: 03/2020 – Požární bezpečnost staveb – Společná ustanovení
- ČSN 73 0802 ed.2:10/2020 – Požární bezpečnost staveb – Nevýrobní objekty
- ČSN 73 0835 ed.2:09/2020 – Požární bezpečnost staveb – Budovy zdravotnických zařízení a sociální péče
- ČSN 73 0818:09/1997+Z1:10/2002 – Požární bezpečnost staveb – Obsazení objektů osobami
- ČSN 73 0872:01/1996 - Požární bezpečnost staveb. Ochrana staveb proti šíření požáru vzduchotechnickým zařízení
- ČSN 73 0873:06/2003 – Požární bezpečnost staveb – Zásobování požární vodou
- ČSN EN ISO 7010 – Grafické značky – Bezpečnostní barvy a bezpečnostní značky – Registrované bezpečnostní značky
- Vyhláška MV ČR 23/2008 Sb., o technických podmínkách požární ochrany staveb ve znění pozdějších předpisů (vyhlášky č. 268/2011 Sb.)
- Zákon č. 133/1985 Sb., požární zákon, ve znění pozdějších předpisů
- Vyhláška MV ČR 246/2001 Sb., o požární prevenci, ve znění pozdějších předpisů
- Vyhláška MV ČR č. 460/2021 Sb., o kategorizaci staveb z hlediska požární bezpečnosti a ochrany obyvatelstva
- Technické listy výrobců
- publikace Hodnoty požární odolnosti stavebních konstrukcí podle Eurokódů, Zoufal a kol., PAVUS 2009

## 2.2 Požárně technické charakteristiky

Původní objekt byl postaven jako administrativní budova v první polovině minulého století, tedy před platností kodexu požárních norem.

V minulosti již došlo k řadě úprav a změn využití části prostor, některé i na AZ2.

Navržené stavební úpravy a změny využití některých prostor v části označené jako „**ČÁST 1**“ jsou zaříděny dle ČSN 73 0834 jako **změna stavby skupiny II**.

Měněné prostory budou posuzovány dle ČSN 73 0834 (kapitola 5) v návaznosti na požadavky ČSN 73 0835 a další související normy.

V rámci změny stavby skupiny II budou dotčené prostory (nově vytvořený požární úsek) **posuzovány podle ČSN 73 0835 jako lékařské zařízení ambulantní péče AZ 2** (prostory budou tvořit samostatný požární úsek se 3 lékařskými celky – ORL, rehabilitace a oční).

Konstrukční systém: nehořlavý (dle původního PBR).

Požární výška objektu:  $h = \text{cca } 21 \text{ m}$ , tedy do  $22,5 \text{ m}$  (dle původního PBR).

Navržené stavební úpravy a změny využití některých prostor v části označené jako „**ČÁST 2**“ jsou zaříděny dle ČSN 73 0834 jako **změna stavby skupiny I**. Posuzování bude dle ČSN 73 0834 (kapitola 4) .

Navržené stavební úpravy a změna využití stávající ordinace ORL na podatelnu v části označené jako „**ČÁST 3**“ jsou zaříděny dle ČSN 73 0834 jako **změna stavby skupiny II**.

Jsou splněny požadavky čl. 3.2, ČSN 73 0834, a lze tedy posuzované změny zařadit jako změnu stavby skupiny I:

- a) **nedochází ke zvýšení požárního rizika** vyjádřeného součinem ( $p_n \cdot a_n \cdot c$ ) o více než  $15 \text{ kg/m}^2$  v měněných prostorech – zde se zvyšuje o  $3,98 \text{ g/m}^2$  - viz níže:

Původní využití prostor (ordinace ORL s čekárnou):

- požární zatížení dle pol. 4.10, tab. A.1, ČSN 73 0802 -  $p_n = 25,0 \text{ kg/m}^2$ ,
- součinitel  $a_n = 1,0$
- součin  $(p_n \cdot a_n \cdot c) = 25,0 \cdot 1,0 \cdot 1 = 25,0 \text{ kg/m}^2$

Nové využití prostor (podatelna):

- požární zatížení dle pol. 1.1, tab. A.1, ČSN 73 0802 -  $p_n = 40,0 \text{ kg/m}^2$  pro kanceláře a dle pol. 1.10, tab. A.1, ČSN 73 0802 -  $p_n = 5,0 \text{ kg/m}^2$  pro chodbu
- součinitel  $a_n = 1,0$  pro kancelář a  $a_n = 0,8$  pro chodby
- součin  $(p_n \cdot a_n \cdot c) = 40,0 \cdot 1,0 \cdot 1 = 40,0 \text{ kg/m}^2$ ; zvyšuje se o max  $15 \text{ kg/m}^2$  (přesným výpočtem se započítáním i chodeb – viz níže – o  $2,71 \text{ kg/m}^2$ ).

Nové využití prostor – přesný výpočet:

č.m.	účel místnosti	plocha S	$p_n$	$a_n$	$p_n \cdot S$	$p_n \cdot a_n \cdot S$
		m <sup>2</sup>	kg/m <sup>2</sup>			
OP109	kancelář	14,01	40,00	1,00	560,40	560,40
OP109a	podatelna	13,91	40,00	1,00	556,40	556,40
OP110	podatelna	9,03	40,00	1,00	361,20	361,20
OP111	kancelář	10,51	40,00	1,00	420,40	420,40
OP112	chodba	16,10	5,00	0,80	80,50	64,00
OP112a	chodba	8,70	5,00	0,80	43,50	34,80
suma		72,26			2022,40	1997,20

- požární zatížení  $p_n = 27,99 \text{ kg/m}^2$ ,
- součinitel  $a_n = 0,99$
- součin  $(p_n \cdot a_n \cdot c) = 27,99 \cdot 0,99 \cdot 1 = 27,71 \text{ g/m}^2$ ; zvyšuje se o  $2,71 \text{ g/m}^2$ .

b) **nedochází ke zvýšení počtu unikajících osob** o více než 20% na každou únikovou cestu:

- původní využití soukromá ordinace s čekárnou – počet osob 10 (pol. 4.2a), ČSN 73 0818) = 10 osob (z toho 10% se sníženou schopností pohybu dle ČSN 73 0835, přílohy A);
- nové využití pro podatelnu s kanceláři o ploše  $47,46 \text{ m}^2$  – počet osob 5  $\text{m}^2/\text{osobu}$  (pol. 1.1.1, ČSN 73 0818),  $E = 9,49 = 9$  osob;
- zde je tedy snížení o 1 osobu.

c) **nedochází ke zvýšení počtu osob s omezenou schopností pohybu:**

- počet evakuovaných osob (včetně osob se sníženou schopností pohybu) z posuzovaného požárního úseku se nezvyšuje – z ordinace s předpokládaným výskytem 1 osoby se sníženou schopností pohybu na kancelářské prostory s podatelnu s nahodilým výskytem osoby se sníženou schopností pohybu;

d) **nedochází k záměně funkce části objektu** – dochází k záměně z části LZ2 na administrativní prostor – tedy z ČSN 73 0835 na ČSN 73 0802, což je snížení požárních rizik a je tedy vyhovující tomuto článku (v souladu s poznámkou 3, čl. 3.2, ČSN 73 0834;

e) **nedochází ke změně objektu** nástavbou či přístavbou nebo vestavbou nebo k jiným podstatným stavebním úpravám – nedochází k žádným zásadním stavebním úpravám.

## 2.3 Rozdělení objektu na požární úseky

### „ČÁST 1“

Navržené změny stavby skupiny II – tedy posuzovaný prostor se 3 ordinacemi - bude oddělen na samostatný požární úsek ozn. N 1.01.

Ostatní části stavby nebudou dotčeny – stávající stav je vyhovující.

„ČÁST 2“ a „ČÁST 3“

Změnou využití těchto prostor nedochází k požadavku na další vytvoření požárních úseků.

## 2.4 Posouzení navržených úprav – změny stavby skupiny I

Pro části stavby označené jako „ČÁST 2“ a „ČÁST 3“

Dle čl. 4, ČSN 73 0834, nevyžadují změny staveb skupiny I další opatření, pokud jsou splněny požadavky stanovené v kapitole 4, ČSN 73 0834:

- a) Požární odolnost měněných prvků použitých v měněných nosných stavebních konstrukcích, které zajišťují stabilitu objektu nebo jeho části, nebo jsou použity v konstrukcích ohraničujících únikové cesty nebo oddělující prostory dotčené změnou stavby od prostorů neměněných, není snížena pod původní hodnotu; nepožaduje se však požární odolnost vyšší než 45 minut.

### **Skutečnost:**

V rámci navržených změn nedochází k zásahům do nosných konstrukcí. **Vyhovuje.**

- b) Třída reakce stavebních výrobků na oheň nebo druh konstrukcí použitých v měněných stavebních konstrukcích není oproti původnímu stavu zhoršen; na nově provedenou povrchovou úpravu stěn a stropů není použito výrobků třídy reakce na oheň E nebo F, u stropů (podhledů) navíc hmot, které při požáru (při zkoušce podle ČSN 73 0865) jako hořící odkapávají nebo odpadávají.

**Skutečnost:** Bude splněno. V rámci navržených oprav budou nové příčky sádrovláknité na kovových profilech z materiálů třídy reakce na oheň A1, A2. Bude opravena omítka (třída reakce na oheň A1. Nové obklady keramické - třída reakce na oheň A1. Nové podhledy minerální kazetové alternativně sádrokartonové nebo sádrovláknité na kovových profilech – třída reakce na oheň A1, A2. Nášlapné vrstvy podlah byly původně PVC a keramická dlažba v sociálních zázemích, nově budou někde ponechány PVC a v části vinylové, v sociálním zázemí keramická dlažba. **Vyhovuje.**

- c) Šířka nebo výška požárně otevřených ploch není zvětšena o více než 10% původního rozměru.

**Skutečnost:** Do fasády není nijak zasahováno - velikost otvorů ve fasádě se nijak nemění. **Vyhovuje.**

- d) Nově zřizované prostupy všemi nosnými stěnami jsou utěsněny dle požadavků čl. 6.2, ČSN 73 0810.

**Skutečnost:** Nebudou nově zřizovány prostupy nosnými stěnami. **Vyhovuje.**

- e) Nově instalované potrubí VZT bude provedeno dle ČSN 73 0872.

**Skutečnost:** Stávající systém odvětrání prostor se nijak nemění. **Vyhovuje.**

- f) Nově zřizované prostupy všemi stropy jsou utěsněny dle požadavků čl. 6.2, ČSN 73 0810.

**Skutečnost:** Nebudou nově zřizované prostupy nosnými stropními konstrukcemi. **Vyhovuje.**

- g) V měněné části nejsou původní únikové cesty zúženy ani prodlouženy a ani jiným způsobem není oproti původnímu stavu zhoršena jejich kvalita.

**Skutečnost:** Parametry stávající únikové cesty z objektu jsou beze změn, počet osob se zde nezvyšuje. **Vyhovuje.**

- h) Je vytvořen požární úsek z prostorů dle čl. 3.3.b), ČSN 73 0834, pokud to ČSN 73 0802, ČSN 73 0804 nebo ČSN 73 08xx jmenovitě vyžadují.

**Skutečnost:** V posuzovaných prostorech se nevyskytují změny stavby skupiny I dle čl. 3.3.b), ČSN 73 0834, vyžadující oddělení na samostatné požární úseky. **Vyhovuje.**

- i) V měněné části objektu nejsou změnou stavby zhoršeny původní parametry zařízení umožňující protipožární zásah.

**Skutečnost:** Stávající přístupové komunikace, ani jiná zařízení umožňující protipožární zásah nejsou navrženými úpravami nijak dotčeny. Vybavení vnitřní požární vodou se nemění – nejsou těmito změnami stavby skupiny I zvýšeny požadavky na zvýšení počtu PHP, apod. **Vyhovuje.**

Jsou splněny požadavky čl. 4, ČSN 73 0834, navržené změny v objektu označené jako „ČÁST 2“ a „ČÁST 3“ jsou vyhovující.

## **2.4 Posouzení navržených úprav – změny stavby skupiny II - pro „ČÁST 1“**

### **2.4.1 Stanovení požárního rizika, stanovení stupně požární bezpečnosti a posouzení velikosti požárních úseků**

#### **N 1.01 – ordinace se zázemím**

V souladu s ČSN 73 0835 se jedná v objektu o ambulantní zařízení AZ 2 (v objektu se vyskytuje více než 3 ordinace).

V souladu s čl. 6.2.1, ČSN 73 0835, se bere hodnota  $p_v$  bez průkazu = 35 kg/m<sup>2</sup>, součinitel  $c = 1,0$ ,  $a = 0,9$ ,  $a_n = 1,0 \Rightarrow$  stanovený stupeň požární bezpečnosti dle tab. 8, ČSN 73 0802, je **III. SPB.**

Velikost požárního úseku je vyhovující:

- mezní délka  $l = 70,0$  m, skutečnost 29,1 m;
- mezní šířka  $l = 40,0$  m, skutečnost 10,0 m;
- mezní počet podlaží  $z_1 = 180/35 = 5$ , skutečnost 1.

#### **Ostatní prostory v objektu:**

Dle čl. 5.1.5a1), ČSN 73 0834, se předpokládá u sousedních prostor (požárních úseků) **III. SPB.**

### **2.4.2 Požadavky na požární odolnost stavebních konstrukcí**

Objekt má více než 3 nadzemní podlaží – nejnižší požární odolnost konstrukcí v nadzemních podlažích musí být 30 minut (dle ČSN 73 0802).

Požadavky na konstrukce jsou stanoveny dle čl. 5.5.2, ČSN 73 0834, v návaznosti na tab. 12, ČSN 73 0802 pro **III. SPB.**

#### **III. SPB, nadzemní podlaží (1.NP):**

- **požárně dělící stěny mezi požárními úseky:**

**REI, EI 45 DP1, skutečnost:**

stávající zděné stěny cihelné tl. 400 až 600 mm, požární odolnost REI 180 DP1 (stanoveno dle publikace Hodnoty požární odolnosti stav.kcí podle Eurokódů); **vyhovuje;**

nové příčky zděné z keramických tvárníc v tl. 190 mm, požární odolnost REI 180 DP1 (stanoveno dle tech.listů výrobců i dle publikace Hodnoty požární odolnosti stav.kcí podle Eurokódů); **vyhovuje;**

nové příčky sádkartonové na kovové konstrukci s oboustrannými deskami 1x12,5 mm s vloženou minerální izolací, v celkové tl. příčky 100 a 150 mm, požární odolnost EI 60 DP1 (např. dle katalogu Fermacell 12/2021, konstrukce 1S21 č. 2006-CUB-R0043) nebo alternativně sádkartonové na kovové konstrukci s oboustrannými deskami 1x12,5 mm s vloženou minerální izolací, v celkové tl. příčky 100 a 150 mm, požární odolnost EI 45 DP1 (např. Rigips 05/2021, konstrukce SK 12 č. 3.40.01); **vyhovuje;**

- **požární stropy:**

**REI 45 DP1, skutečnost:**

stávající železobetonové stropy, požární odolnost REI 45 DP1 (dle čl. 5.5.7, ČSN 73 0834 bez průkazu); **vyhovuje;**

- **požární uzavěry otvorů:**

**EI 30 DP3-C, skutečnost:**

dveře do chodby (oddělující vytvořený požární úsek) budou osazeny s požadovanou požární odolností a opatřeny samozavíracím mechanismem; **vyhovuje;**

Dveře z chodby do navazující čekárny jsou z důvodu zúženého profilu chodby na 1250 mm doplněny automatickým systémem otočných dveří (označeny v půdorysu jako „automatické mechanizované otevírání“). Pohon a ovládání musí být schváleny pro provoz protipožárních dveří na únikové cestě. Při výpadku proudu budou dveře doplněny záložním zdrojem na min. 30 min. Dále budou dveře funkční jako dveře se samozavíračem. **Vyhovuje.**

- **obvodové stěny nosné:**

**REW 45, skutečnost:**

stávající zděné cihelné stěny tl. 600 mm, požární odolnost REI 180 DP1 (stanoveno dle publikace Hodnoty požární odolnosti stav.kcí podle Eurokódů); **vyhovuje;**

- **nosné konstrukce uvnitř PÚ:**

**R 45, RE 45, skutečnost:**

stávající zděné stěny cihelné tl. 400 až 600 mm, požární odolnost REI 180 DP1 (stanoveno dle publikace Hodnoty požární odolnosti stav.kcí podle Eurokódů); **vyhovuje;**

- **nenosné konstrukce uvnitř PÚ:**

bez požadavku, **vyhovuje.**

**Poznámky:**

- Podhledy neplní požární funkci a nejsou na ně tedy kladeny požadavky z hlediska jejich požární odolnosti, požární zatížení od hořlavých částí nad podhledy nepřesáhne 15 kg/m<sup>2</sup>.
- Požární stěny se musí stýkat s požárním stropem.
- Stávající požární pásy na objektu nejsou nijak dotčeny.
- Požární pásy mezi objekty šířky min. 900 mm nejsou nijak dotčeny – změny se týkají vnitřního křídla budovy.
- Požadavky na požární odolnost požárních uzavěrů se u dveří požadují na konstrukci jako celek, tedy včetně zárubní.
- Ke kolaudaci budou předloženy platné atesty a certifikáty - doklady ve smyslu příslušných § zák. 22/1997 Sb., vyhl. 246/2001 Sb. a dalších platných předpisů.



Osvětlovací tělesa (plastová, která jako hořící odpadávají a odkapávají) mohou být provedena i z plastů, pokud jejich plocha nepřekračuje 30% podlahové plochy (v souladu s čl. 8.8.2, ČSN 73 0802) – je splněno. **Vyhovuje.**

### **Posouzení tepelných izolací**

V rámci úprav se nebude provádět vnější ani vnitřní zateplení.

### **Posouzení povrchových úprav**

Musí být splněny požadavky čl. 6.3.1, ČSN 73 0835, pro PÚ N 1.01 a všechny společné komunikace - únikové cesty (zde chodby a schodiště):

- na povrchové úpravy stavebních konstrukcí nesmí být použity stavební hmoty s indexem šíření plamene po povrchu  $i_s$  větším než:
  - 100 mm/min u stěn (je splněno – stěny s omítkou nebo keramickým obkladem);
  - 75 mm/min u podhledů – zde podhledy sádkartonové nebo sádrovláknité s  $i_s = 0$  mm/min, je splněno;
  - pro podlahové krytiny lze použít materiály klasifikované podle ČSN EN 13501-1 do třídy A1<sub>fl</sub> až C<sub>fl</sub> – je splněno.

## **2.4.3 Únikové cesty**

Z posuzovaného požárního úseku je únik možný po dvou nechráněných únikových cestách různým směrem do navazujících stávajících částečně chráněných únikových cest a dále na volné prostranství.

Navazující chodby a schodiště tvoří částečně chráněné únikové cesty dle čl. 5.6.1b2), ČSN 73 0834, tedy prostorem bez požárního rizika větráním přirozeným větráním okny.

Tyto chodby a schodiště jsou bez hořlavých zařizovacích předmětů apod., požární zatížení v těchto prostorech je dle ČSN 73 0802:  $p_n = 5 \text{ kg/m}^2$ ,  $p_s = 5 \text{ kg/m}^2$ ,  $p_v$  dle přílohy B, ČSN 73 0802, je bez průkazu  $7,5 \text{ kg/m}^2$ .

Počet evakuovaných osob v posuzovaném požárním úseku N 1.01:

- Dle ČSN 73 0818, tab.1, pol. 4.2, je počet osob na jedno zařízení ambulantní péče 10 osob. Zde jsou 3 zařízení ambulantní péče (3 ordinace), počet osob je zde tedy  $3 \times 10 = 30$  osob. Z toho je dle ČSN 73 0835, tab.A.14, pol. 2.1 a 2.2, uvažováno 10% osob s omezenou schopností pohybu, tedy 3 osoby.

Celkem tedy 27 osob schopných samostatného pohybu a 3 osoby s omezenou schopností pohybu.

Délka nechráněné únikové cesty dvěma směry je po nechráněné únikové cestě max. 40 m (dle čl. 6.4.2, ČSN 73 0835) – zde je délka nechráněné únikové cesty ústící do ČCHÚC délkou max. 16,7 m, **vyhovuje.**

Minimální šířka únikové cesty:  $u_{\min} = E/K.s = (27.1+3.1.5)/130.1 = 0,3 = 1,0 \text{ ú.p.} = 550 \text{ mm}$ . Dle čl. 6.4.5, ČSN 73 0835, musí být minimální šířka únikových cest v požárním úseku zdravotnického zařízení AZ 2 a šířka navazujících únikových cest v objektu min. 1,1 m (zde je min. šířka 1270 mm), průchod dveřmi na těchto cestách může být zúžen na 0,9 m – zde jsou dveře na únikové cestě (ústící do ČCHÚC) šířky 900 mm, vyhovuje.

Dveře z jednotlivých ordinací jsou stávající s trvale otevíratelným křídlem šířky 650 mm, od těchto dveří úniková cesta začíná.

Dveře ústící do ČCHÚC budou osazeny bez prahu, otevírají se ve směru úniku a budou opatřeny panikovým zámkem (klikou), případně bude u nich zaslepen zámek pro nemožnost uzamykání.

Dveře z chodby do navazující čekárny jsou z důvodu zúženého profilu chodby na 1250 mm doplněny automatickým systémem otočných dveří (označeny v půdorysu jako „automatické mechanizované otevírání“). Pohon a ovládání musí být schváleny pro provoz protipožárních dveří na únikové cestě. Při výpadku proudu budou dveře doplněny záložním zdrojem na min. 30 min. Dále budou dveře funkční jako dveře se samozavíračem. **Vyhovuje.**

#### **Posouzení nově vytvořené příčky s dveřmi u schodiště (u nového požárního úseku N 1.01)**

K zabránění proniků pachů do horních podlaží bude vytvořen předěl u schodiště v 1.NP s osazením dveří šířky 1100 mm odpovídající 2 únikovým pruhům.

Počet evakuovaných osob po tomto schodišti z horních pater bude 198 (dle původního PBR a sdělení pronajímatele budovy pro původní PBR).

Dle tab. 19, ČSN 73 0802, pro únik osob po více únikových cestách po rovině (pro součinitel  $a = 1,0$  pro administrativní budovu) je součinitel  $K = 120$  osob. Minimální šířka  $u_{\min} = 1/K \cdot (E_1 \cdot s_1) = 1/120 \cdot (198 \cdot 1) = 1,65 = 2 \text{ ú.p.} = 2 \cdot 550 = 1100 \text{ mm}$ . Nově osazené dveře mají šířku 1100 mm – vyhovuje. Tyto dveře budou bez prahu a budou se otevírat ve směru úniku. Dle čl. 6.4.5, ČSN 73 0835, je nutná min. šířka 900 mm. **Vyhovuje.**

Tyto východové dveře budou opatřeny panikovým zámkem (klikou) – ve směru úniku (tedy z vnitřní strany). Jde o kování, které umožní při ohrožení požárem otevření dveří ručně či samočinně (bez užití nástrojů), ať už je uzávěr běžně zamčený, zablokován či jinak zajištěný proti vloupání apod. Tj. např. mechanický zámek a z vnitřní strany klika, která po stlačení současně uvolní západku zámku a tím také případnou uzamčenou závoru, z vnější strany mohou být dveře opatřeny kováním např. typu „koule“. Vyznačení dveří je ve výkresech půdorysů PBR.

#### **2.4.4 Odstupové vzdálenosti**

V souladu s čl. 5.9.1, ČSN 73 0834, se odstupové vzdálenosti od nového požárního úseku posuzuje pouze v případech, kdy se:

- a) zvětšuje obestavěný prostor objektu (nástavbou nebo přístavbou) – zde nedochází;
- b) zvětšují oproti původnímu stavu šířky nebo výšky požárně otevřených ploch o více než 10% - zde se velikost oken ve fasádě nijak nemění;
- c) v prostorách úseku s požárně otevřenými plochami se zvyšuje součin ( $p \cdot c$ ) o více než 30 kg/m<sup>2</sup> – zde se nezvyšuje (naopak se snižuje – zatížení v podstatě bylo vyšší než v ordinaci).

V souladu s výše splněnými požadavky se odstupové vzdálenosti neposuzují a stávající odstupy se považují za **vyhovující**.

#### **2.4.5 Technická zařízení**

##### **Větrání**

Posuzovaný požární úsek je větrán přirozeně.

##### **Vytápění :**

Stávající vytápění objektu je beze změn.

##### **Elektroinstalace**

Elektroinstalace bude provedena dle platných norem a předpisů pro jejich provádění.

Elektrické spotřebiče k ohřevu vody musí být vzdáleny od hořlavých konstrukcí dle přílohy 8 vyhlášky č. 23/2008 Sb., a to 50 mm ve směru hlavního sálání a 10 mm v ostatních směrech.

Na provedení elektroinstalace nejsou v posuzovaných měněných prostorech z hlediska požární bezpečnosti ve smyslu ČSN 73 0802 a ČSN 73 0835 kladeny zvláštní požadavky. Elektrická zařízení v objektu (která neslouží k protipožárnímu zabezpečení objektu) mohou mít jakékoliv vodiče, které však odpovídají provozním podmínkám.

Ve stávajících částečně chráněných únikových cestách bude případné nové vedení elektroinstalace pod omítkami tl. min. 10 mm.

Vypnutí veškeré elektroinstalace v objektu je možné stávajícím vypínacím prvkem s funkcí TOTAL STOP dle 4.5.2, ČSN 73 0848.

Před uvedením objektu do užívání musí být provedena výchozí revize dle platných ČSN.

### **Nouzové osvětlení**

Nouzové evakuační osvětlení se dle ČSN 73 0835 požadují na únikové cestě sloužící pacientům v AZ2. Zde se tedy požaduje na chodbě posuzovaného požárního úseku, která tvoří nechráněnou únikovou cestu a dále na navazujících stávajících částečně chráněných únikových cestách. Zde budou použita svítidla se samodobíjecími akumulátorovými zdroji. Nouzové osvětlení bude funkční i v době požáru po dobu minimálně 60 minut. Umístění nouzového osvětlení ve výkresech PBŘ je pouze orientační – je nutné dodržet požadavky ČSN EN 1838, např. osvětlenost na podlaže podél osy únikové cesty nesmí být menší než 1 lx.

### **Prostupy rozvodů**

- Prostupy požárně dělícími konstrukcemi (konstrukcemi kolem posuzovaného požárního úseku N 1.01) včetně prostupů el. rozvodů budou utěsněny v souladu s požadavky čl. 6.2, ČSN 73 0810 a ČSN 73 0802:
  - 1) Těsnění prostupů v požárně dělících konstrukcích (zde ve stěnách a stropěch mezi požárními úseky) bude provedeno dotěsněním (např. dozděním, případně dobetonováním) hmotami třídy reakce na oheň A1 nebo A2 v celé tloušťce konstrukce, pokud:
    - se jedná o prostup zděnou nebo betonovou konstrukcí a jedná se o max. 3 potrubí s trvalou náplní vodou nebo jinou nehořlavou kapalinou (např. teplá a studená voda, topení, chlazení, apod.). Potrubí být třídy reakce na oheň A1 nebo A2 (nehořlavé) a nebo musí mít vnější průměr potrubí max. 30 mm. Případné izolace potrubí v místě prostupů (pokud jsou) musí být nehořlavé (třídy reakce na oheň a1 nebo A2) a to s přesahem minimálně 500 mm na obě strany od konstrukce; nebo
    - se jedná o jednotlivý prostup jednoho (samostatně vedeného) kabelu elektroinstalace (bez chráničky apod.) s vnějším průměrem kabelu do 20 mm. Takovýto prostup smí být nejen ve zděné nebo betonové, ale i v sádkartonové nebo sendvičové konstrukci. Tato konstrukce musí být dotažena až k povrchu kabelu shodnou skladbou; nebo
    - za jednotlivé (samostatné) prostupy dle výše uvedeného se považují ty, mezi nimiž je vzdálenost alespoň 500 mm.
  - 2) Ostatní prostupy neuvedené v bodě 1) se těsní realizací požárně bezpečnostního zařízení- výrobku (systému) požární přepážky nebo ucpávky v souladu s ČSN EN 13501-2+A1:2010, článek 7.5.8. Požární odolnost EI a hodnota minut dle minut požadovaných na jednotlivou konstrukci, kterou je prostup veden.

Prostupy hodnocené jako EI budou označeny ve smyslu požadavků §9, odst.6), vyhl. č. 23/2008 Sb. zřetelně označeny štítkem obsahující následující informace :

- požární odolnost,
- druh nebo typ ucpávky,
- datum provedení,

- název firmy, adresa a jméno zhotovitele,
- označení výrobce systému.

Prostupy musí být volně přístupné z důvodu kontroly provozuschopnosti PBZ, která se provádí 1 x za rok. Pokud budou prostupy kabelů zakryty stavební konstrukcí, musí být tato konstrukce opatřena označeným kontrolním otvorem. Prostupy nesmí být zakryty podlahovou krytinou.

Po dokončení stavby musí zhotovitel dodat doklady o provozuschopnosti všech instalovaných PBZ, oprávnění k montáži PBZ, certifikáty, prohlášení o shodě, atd.

## 2.4.6 Zařízení pro protipožární zásah

Zařízení pro protipožární zásah odpovídá požadavkům ČSN 73 0802 a vyhl. č. 23/2008 Sb.

### 2.9.1 Požární voda

#### Vnitřní odběrní místa

V souladu s čl. 4.4b6), ČSN 73 0835, nelze v objektu v částech s prostory se zdravotnickým zařízením s více než 15 osobami (zde je v posuzovaném PÚ 30 osob) upustit od vnitřních odběrných míst.

Stávající vnitřní hadicové systémy na hlavních chodbách jsou vyhovující – funkční, s platnou revizí. Všechna místa v PÚ N 1.01 jsou dostupná do 40 m od těchto hydrantů (vždy jeden hydrant dosahuje do poloviny posuzovaného PÚ v mezních vzdálenostech do 40 m).

**Vyhovuje.**

Dle § 30 vyhlášky č. 23/2008 Sb. musí být splněny požadavky odstavce C přílohy 6 vyhlášky č. 23/2008 Sb. - musí být udržován volný přístup k hydrantům a přenosným hasicím přístrojům.

#### Vnější odběrní místa

Stávající požadavky nejsou nijak měněny.

Stávající nejbližší nadzemní hydrant pro požární účely je umístěn na Konečného náměstí ve vzdálenosti cca 335 m od objektu na síti s DN 200. **Vyhovuje.**

#### Přenosné hasicí přístroje (PHP)

V souladu s přílohou 4 vyhlášky č. 23/2008 Sb. v návaznosti na výpočet dle ČSN 73 0802 budou v novém požárním úseku osazeny následující přenosné hasicí přístroje:

- **N 1.01:**  $n_r = 0,15 \cdot (S.a.c)^{1/2} = 0,15 \cdot (273,72 \cdot 0,9 \cdot 1)^{1/2} = 2,4$ ;  $2,4 \cdot 6 = 14,4 = 15$  HJ; tedy **3 ks PHP** práškový s hasicí schopností alespoň 21 A (a  $6$  HJ =  $6 \cdot 3 = 18 > 15$  HJ) – umístění bude rovnoměrně v požárním úseku – přibližné umístění je ve výkresech PBR (možno rozmístit i jiným způsobem rovnoměrně v prostoru).

Přenosné hasicí přístroje budou umístěny v souladu s vyhláškou 246/2001 Sb. Dle §30 vyhl. č. 23/2008 Sb. musí být splněny požadavky odstavce C přílohy 6 vyhlášky č. 23/2008 Sb. - musí být udržován volný přístup k hydrantům a přenosným hasicím přístrojům.

### 2.9.2 Příjezdy a přístupy

K objektu vede stávající veřejná komunikace vyhovující normovým požadavkům. Navrženými vnitřními úpravami nejsou přístupy a příjezdy nijak dotčeny, stávající požadavky se navrženými změnami nezvyšují. Stávající stav je vyhovující.

## **2.4.7 Požárně bezpečnostní zařízení v měněných částech stavby**

### **ZOTK – zařízení pro odvod tepla a kouře**

Instalace ZOTK není ve smyslu ČSN 73 0802, ani jiných norem a předpisů požadována.

### **EPS – elektrická požární signalizace**

V souladu s čl. 6.5, ČSN 73 0835, se zde EPS nepožaduje, pokud celkový počet osob v částech se zdravotnickým zařízením skupiny AZ 2 nepřesáhne 100 osob. Dle vyjádření a odborného odhadu provozovatele QATTROMEDICA se při běžném provozu bude vyskytovat v celém zdravotnickém zařízení celkem 80 osob – viz příloha. Proto se zde EPS nevyžaduje.

### **SHZ - samočinné stabilní hasící zařízení**

Instalace SHZ není ve smyslu ČSN 73 0802, ani jiných norem a předpisů požadována.

### **Nouzové osvětlení**

Nouzové evakuační osvětlení se dle ČSN 73 0835 požadují na únikové cestě sloužící pacientům v AZ2. Zde se tedy požaduje na chodbě posuzovaného požárního úseku, která tvoří nechráněnou únikovou cestu a dále na navazujících stávajících částečně chráněných únikových cestách. Zde budou použita svítidla se samodobíjecími akumulátorovými zdroji. Nouzové osvětlení bude funkční i v době požáru po dobu minimálně 60 minut. Umístění nouzového osvětlení ve výkresech PBŘ je pouze orientační – je nutné dodržet požadavky ČSN EN 1838, např. osvětlenost na podlaze podél osy únikové cesty nesmí být menší než 1 lx.

## **2.5 Bezpečnostní značky a tabulky**

V prostorech dotčených změnou stavby budou doplněny výstražné a bezpečnostní značky a tabulky dle požadavků ČSN EN ISO 7010 - Grafické značky - Bezpečnostní barvy a bezpečnostní značky - Registrované bezpečnostní značky a podle nařízení vlády NV 375/2017 Sb.

V souladu s čl. 6.4.10, ČSN 73 0835, se jedná o vyznačení směrů úniku značkami dle ČSN ISO 3864 v komunikačních prostorech, jimiž vedou únikové cesty pacientů (zde na chodbě OP131 a OP123A).

V ostatních prostorech je stávající značení vyhovující.

---

## **3. ZÁVĚR**

---

Požárně bezpečnostní řešení se, v rámci dokumentace pro stavební řízení, zabývá stavebními úpravami v 1.NP administrativního objektu Správy železnic v Brně na ulici Kounicova 26.

Cílem stavebních úprav je sjednocení zdravotnického zařízení v 1NP stávajícího objektu do jednoho kompaktního celku. Z prostor podatelny a kanceláře vzniknou další dvě ordinace, prostory rehabilitace budou jinak uspořádány, aby vznikla volná centrální chodba, a tím ucelený celek zdravotnického zařízení v 1.NP. V posuzované části tedy vzniknou 3 samostatné lékařské pracoviště (ORL, rehabilitace a oční). Stávající podatelna bude přesunuta do původních prostor s ORL.

Stávající objekt je šestipodlažní, podsklepený, z jedné strany navazující na sousední administrativní budovu. Objekt je administrativního charakteru s ambulantními lékařskými pracovišti AZ2.

Navrženou změnou dochází k dispoziční úpravě v 1.NP a změně účelu využití některých prostor 1.NP.

Zastavěná plocha objektu je cca 4522,5 m<sup>2</sup>.

Původní objekt byl postaven jako administrativní budova v první polovině minulého století, tedy před platností kodexu požárních norem.

V minulosti již došlo k řadě úprav a změn využití části prostor, některé i na AZ2.

Navržené stavební úpravy a změny využití některých prostor v části označené jako „**ČÁST 2**“ a „**ČÁST 3**“ byly zaříděny dle ČSN 73 0834 jako **změna stavby skupiny I**.

Navržené stavební úpravy a změny využití některých prostor v části označené jako „**ČÁST 1**“ byly zaříděny dle ČSN 73 0834 jako **změna stavby skupiny II**.

V rámci změny stavby skupiny II byly dotčené prostory (nově vytvořený požární úsek) **posuzovány podle ČSN 73 0835 jako lékařské zařízení ambulantní péče AZ 2**.

Nově byl vytvořen požární úsek N 1.01 zaříděný do III. SPB.

Podrobné posouzení a požadavky na provedení jsou podrobně uvedeny v kapitole 2 této zprávy.

**Posuzované v 1.NP administrativního objektu Správy železnic v Brně na ulici Kounicova 26 vyhovují, při dodržení skutečností uvedených v této zprávě, všem požadavkům požární bezpečnosti.**

Při provádění stavby musí být v závislosti na stupni jejího provedení splněny požadavky vyhl. č. 246/2001 Sb., o požární prevenci, ve znění pozdějších předpisů a vyhl. č. 23/2008 Sb., o technických podmínkách požární ochrany staveb, ve znění pozdějších předpisů v rozsahu nezbytném pro zajištění její požární bezpečnosti.

Zhotovitel zajistí, že po dobu výstavby nebude zvýšeno nebezpečí požáru a budou dodržována stanovená požárně bezpečnostní opatření, tj. zabezpečí stanovení a dodržování podmínek požární bezpečnosti při provozované činnosti ve smyslu § 15 vyhl. 246/2001 Sb., vyhláška o požární prevenci, ve znění pozdějších předpisů.

Při provádění řezání konstrukcí případně svařování či jiných obdobných činnostech musí být dodrženy podmínky řádu SŽ R14.

V Brně, 4. 4. 2022

Táňa Švecová

#### Seznam příloh:

- Schéma půdorysu 1.NP
- Půdorys výseku 1.NP – část 1 – navržený stav
- Půdorys výseku 1.NP – část 2 – navržený stav
- Půdorys výseku 1.NP – část 3 – navržený stav
- Vyjádření provozovatele
- Stávající evakuační plán 1.NP

---

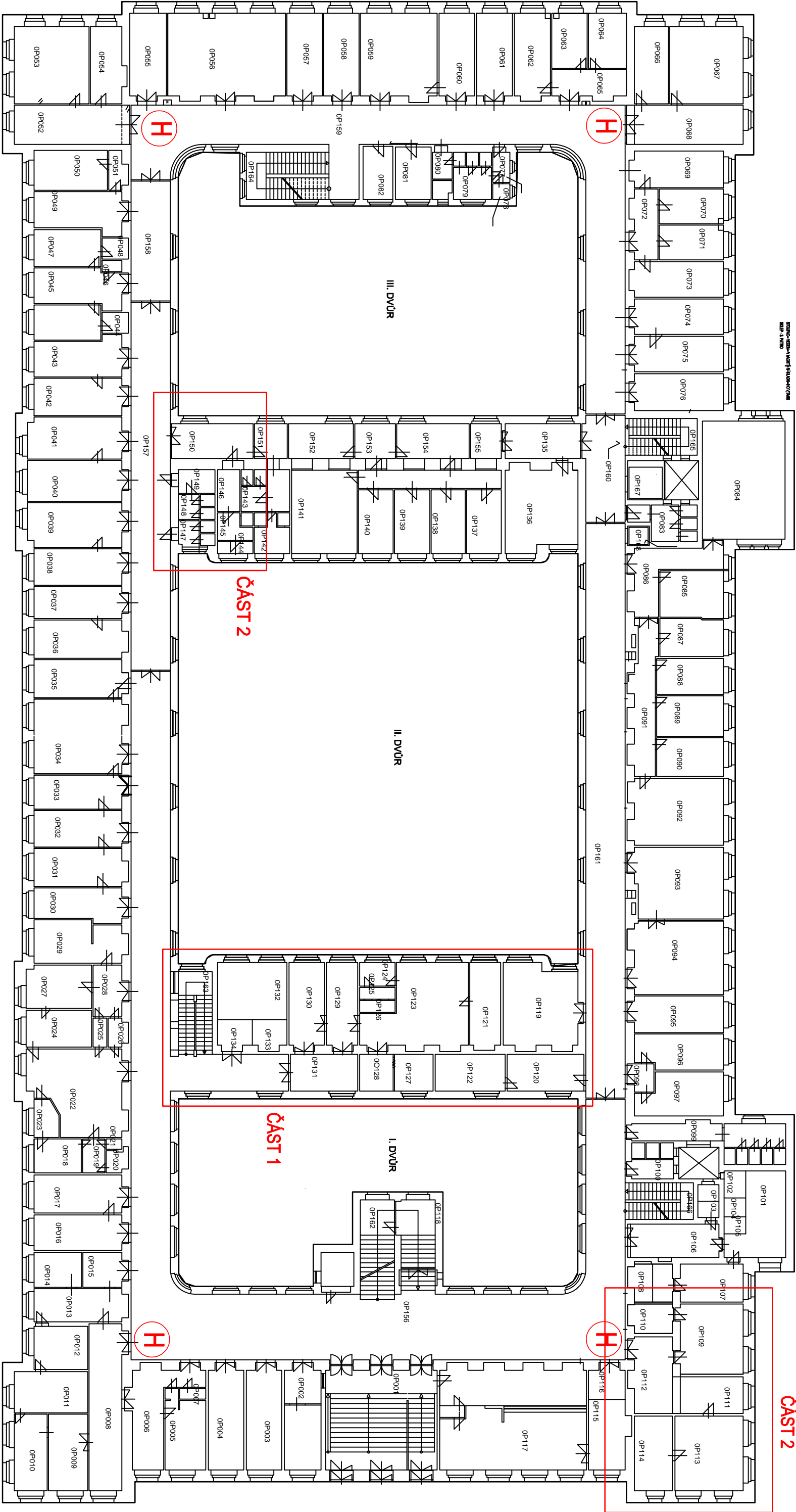
Požárně bezpečnostní řešení vychází a bylo zpracováno na základě podkladů a informací dodaných objednatel (zhotovitelem projektové dokumentace stavební části v podrobnostech pro stavební řízení). Zhotovitel PBŘ má tyto podklady archivovány.

Zhotovitel PBŘ nenese jakoukoli odpovědnost za správnost a bezvadnost řešení obsaženého v projektové dokumentaci, která slouží jako podklad pro zhotovení tohoto PBŘ. Zpracované PBŘ zcela vychází z předaných podkladů a respektuje legislativu České republiky. Zhotovitel tohoto PBŘ nepřijímá a zřídá se odpovědnosti za skutečnosti, které mu v rámci jeho zpracování nebyly či nemohly být známy.

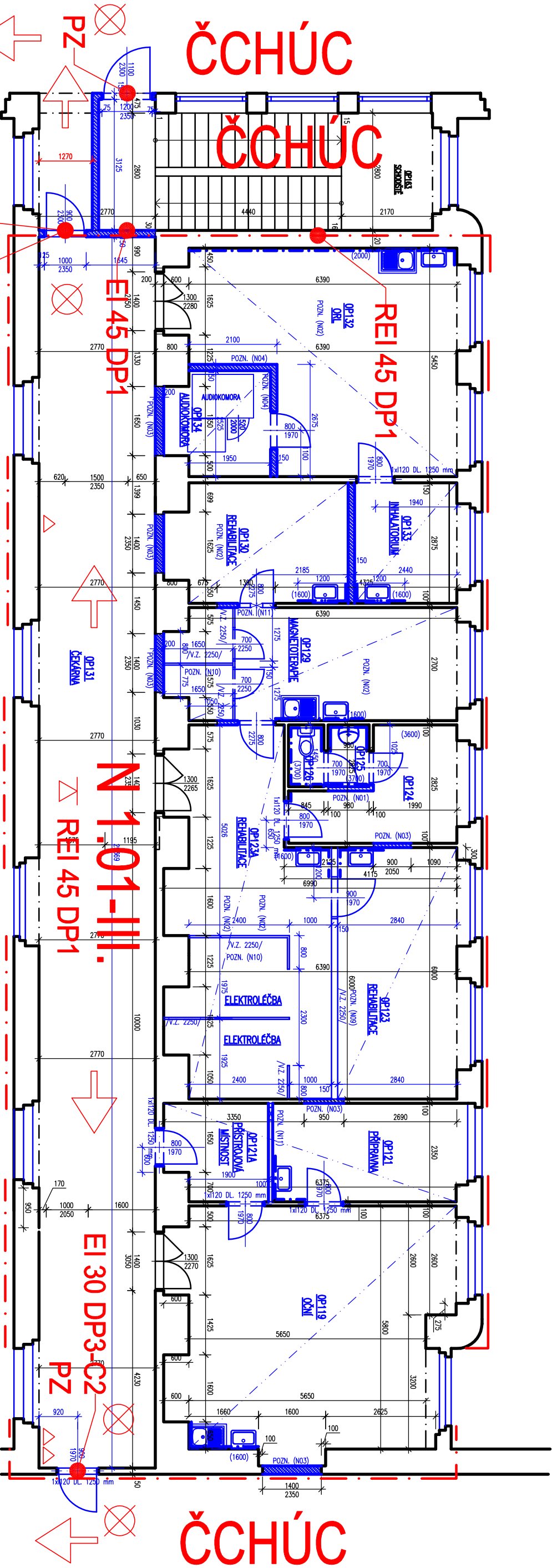
Změny v projektové dokumentaci (ze které se vycházelo při zpracování tohoto PBŘ) nebo odchýlný stav reálného objektu od projektové dokumentace (ze které se vycházelo při zpracování tohoto PBŘ) způsobuje neplatnost tohoto PBŘ a zhotovitel PBŘ se zřídá jakékoli odpovědnosti. Objekt zhotovený v rozporu s tímto PBŘ může vést k ohrožení života a zdraví osob a zvláště a škodám na majetku. Jakékoli změny a odchylky je proto nutné konzultovat s projektantem PBŘ, v některých případech včetně zpracování nového PBŘ.

Toto dílo požívá ochrany dle z. č. 121/2000 Sb. (Autorský zákon).

V souladu s ustanovením § 13 odst. 3 zákona č. 360/1992 Sb. je toto PBŘ opatřeno otiskem razítka se státním znakem České republiky.



SCHEMA - 1.NP



AUTOMATICKÉ  
MECHANICKÉ  
OTEVÍRÁNÍ  
PZ

LEGENDA MATERIÁLŮ  
STAVAJÍCÍ KONSTRUKCE (CHELNÉ ŽIVO, STAVAJÍCÍ DVEŘE, ATD.)

- PRÍČKA ŽDĚNA Z KERAMICKÝCH TVÁŘINC P+D TL. 190 mm, NA M10 MIN. REI180 DP1, MIN. R<sub>w</sub>=54 dB
- PRÍČKA SÁBOUKOVANÁ TL. 150 mm, 2x12,5 mm Z KAŽDÉ STRANY, 50 mm SKLENÁ VATA, R<sub>w</sub>= 64 dB, EI 90 DP1
- PRÍČKA SÁBOUKOVANÁ TL. 100,150 mm, 1x12,5 mm Z KAŽDÉ STRANY, 80 mm SKLENÁ VATA, 100 mm - R<sub>w</sub>= 52 dB, EI 80 DP1, 150 mm - 54 dB, EI80 DP1
- ZADIVKA STAVAJÍCÍHO ŽIVA CPP, M5
- NOVÉ KONSTRUKCE (VÝMĚNA OKEN, ATD.)
- STAVAJÍCÍ KONSTRUKCE (CHELNÉ ŽIVO, STAVAJÍCÍ DVEŘE, ATD.)
- NOVÉ KONSTRUKCE (VÝMĚNA OKEN, ATD.)

LEGENDA MÍSTNOSTI:

C.M.	NÁZEV MÍSTNOSTI	PLOCHA m <sup>2</sup>	PODLAHA	OZN. ÚPRAVA POVRCHU	POZNÁMKA
OP119	LOŽNÍ	38,65	VINYL	S03 OMITKA	POZN. N05
OP121	PŘÍPRAVNA	10,92	VINYL	S03 OMITKA	POZN. N05
OP121A	PŘÍSTROJOVÁ MÍSTNOST	5,55	VINYL	S03 OMITKA	POZN. N05 2)
OP123	REHABILITACE	17,04	VINYL	S01 OMITKA	POZN. N05
OP123A	REHABILITACE	30,05	ELEKTROSTAT. VINYL	S03 OMITKA	POZN. N05
OP124	DEJNÍ MÍSTNOST	8,77	KERAMICKÁ DLAŽBA	S02 KERAMICKÝ OBRÁD	POZN. N05
OP125	LIVNÁRNA	1,53	KERAMICKÁ DLAŽBA	S02 KERAMICKÝ OBRÁD	POZN. N05
OP126	WC	1,33	KERAMICKÁ DLAŽBA	S02 KERAMICKÝ OBRÁD	POZN. N05
OP129	MAGNETOTERAPIE	18,38	ELEKTROSTAT. VINYL	S01 OMITKA	POZN. N05
OP130	REHABILITACE	11,90	ELEKTROSTAT. VINYL	S01 OMITKA	POZN. N05
OP131	LEŽÁRNA	84,58	VINYL	S03 OMITKA	POZN. N05
OP132	ORL	31,49	ELEKTROSTAT. VINYL	S03 OMITKA	POZN. N05
OP133	INHALATORIUM	7,80	VINYL	S03 OMITKA	POZN. N05
OP134	AUDIOKOMORA	6,05	VINYL	S03 OMITKA	POZN. N05
OP163	ISPODÍŠTĚ	24,79	-	-	POZN. N05

2) MÍSTNOSTI NEJÍ GRONČI, PRACOVNÍSTĚM LEKÁŘE ANI PŘÍPRAVNOU

LEGENDA ZNAČEK PO:

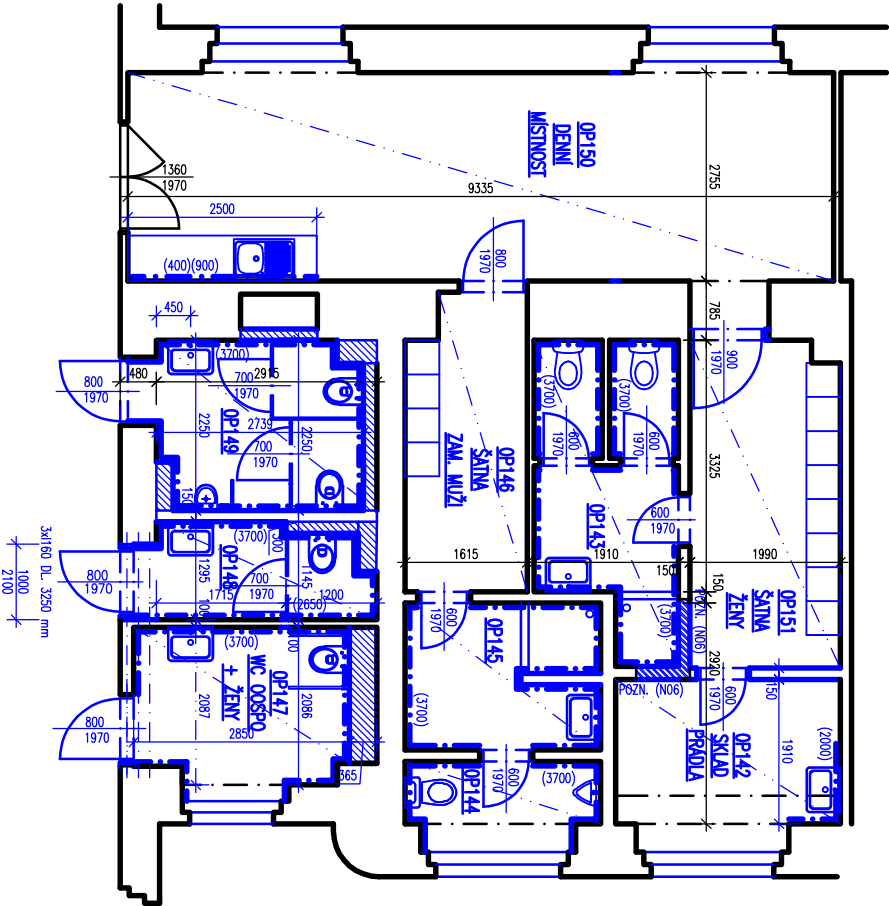
- P 1.01-II. OHRANIČENÍ POŽÁRNÍCH ÚSEKŮ
- EI 30 OZNAČENÍ POŽÁRNÍCH ÚSEKŮ
- REI 45 POŽÁDOVANÁ POŽÁRNÍ ODOLNOST KONSTRUKCI
- PZ POŽÁDOVANÁ POŽÁRNÍ ODOLNOST STROPU
- SMĚR ÚNIKU
- PZ PANKOVÝ ZNAEK (KLUKA)
- NOUZOVÉ OSVĚTLENÍ

PŘENOS. HAS. PŘÍSTROJ PRAŠKOVÝ  
S HAS. SCHOPNOST 21 A

ČÁST 1 – NOVÝ STAV  
M 1:100



NAVROVANÝ STAV



LEGENDA MISTNOSTI:

C.M.	NÁZEV MISTNOSTI	PLOCHA [m <sup>2</sup> ]	PODLAHA	OZN.ÚPRAVA	POVRCHU	POZNAMKA
OP142	SKLAD PRÁDIA	6,43	KERAM.	DLAŽBA	S02 KERAM.	POZN. N05
OP143	WC + UM. ŽENY	6,97	KERAM.	DLAŽBA	S02 KERAM.	POZN. N07
OP144	WC MUŽI	2,90	KERAM.	DLAŽBA	S02 KERAM.	POZN. N07
OP145	UM. MUŽI	4,97	KERAM.	DLAŽBA	S02 KERAM.	POZN. N07
OP146	ŠATNA MUŽI	6,36	VINYL		S03 OMITKA	POZN. N07
OP147	WC OOSP+Ž	6,86	KERAM.	DLAŽBA	S02 KERAM.	POZN. N07
OP148	WC ŽENY	4,12	KERAM.	DLAŽBA	S02 KERAM.	POZN. N07
OP149	WC MUŽI	6,89	KERAM.	DLAŽBA	S02 KERAM.	POZN. N05
OP150	DENNÍ MISTNOST	27,15	VINYL		S03 OMITKA	POZN. N05
OP151	ŠATNA ŽENY	8,84	VINYL		S03 OMITKA	POZN. N05

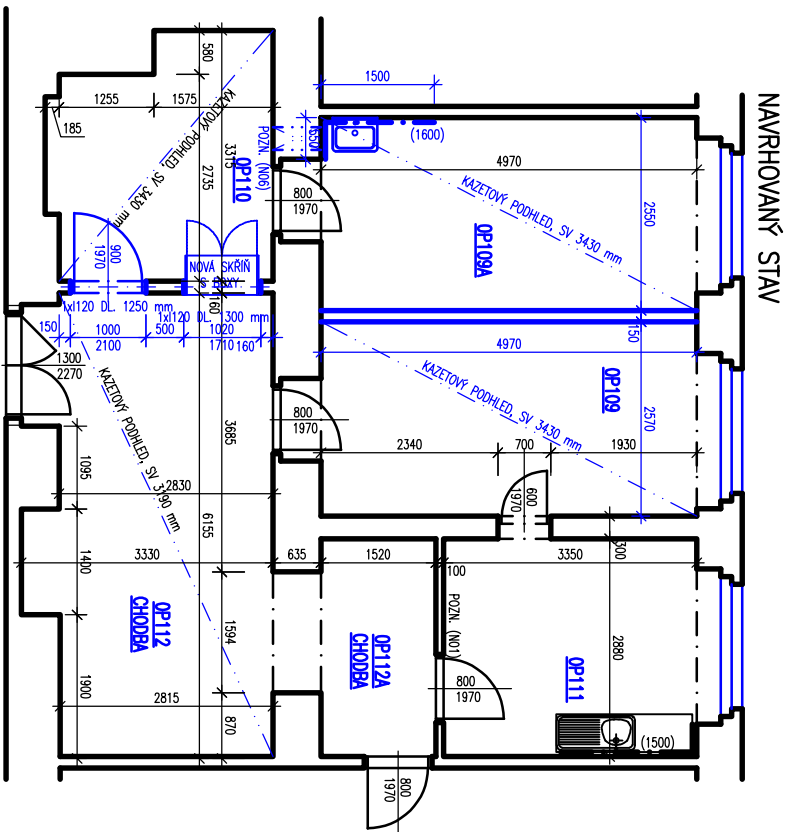
LEGENDA MATERIÁLŮ

- STĚNA ČIHELNÉ ŽIVO
- PRÍČKA ŽDENA Z KERAMICKÝCH TĚRNIC P+D TL. 190 mm, NA K10 MIN. RET180 DP1, MIN. R<sub>w</sub>=34 dB
- PRÍČKA SÁPOVOUKVNITÁ TL. 150 mm, 2x12,5 mm Z KAŽDÉ STRANY, 50 mm SKLENÁ VATA, R<sub>w</sub>= 64 dB, EI 90 DP1
- PRÍČKA SÁPOVOUKVNITÁ TL. 100,150 mm, 1x12,5 mm Z KAŽDÉ STRANY, 60 mm SKLENÁ VATA, 100 mm – R<sub>w</sub>= 52 dB, EI 60 DP1, 150 mm – 54 dB, EI60 DP1
- ZKDINKA STĚNAČHO ŽDINA ČPF, M5
- PŘEDSTĚNA SÁPOVOUKVNITÁ TL. 150 mm, 1x12,5 mm

POZNAMKY:

- POZN. (N05) – KAZETOVÁ PODHLAD – SV. 3700 mm
- POZN. (N06) – PRÍČKA DOZDŽENÁ AŽ KE STŘEPU
- POZN. (N07) – PODHLAD SÁPOVOUKVNITĚ ODSKY, SV. 3700 mm
- STĚNAČI KONSTRUKCE (ČIHELNÉ ŽIVO, STĚNAČI DVEŘE A1D.)
- NOVĚ KONSTRUKCE (VÝMĚNA OKEN, A1D.)

ČÁST 2 – NOVÝ STAV  
M 1:100



LEGENDA MÍSTNOSTÍ:

Č. M.	NÁZEV MÍSTNOSTI	PLOCHA [m²]	PODLAHA	OZN. ÚPRAVA POVrchU	POZNÁMKA
OP109	KANCELÁŘ	14,01	VINYL	S03	OMITKA
OP109A	PODATELNA	13,91	VINYL	S03	KERAM. OKRÁČO
OP110	PODATELNA	9,03	VINYL	S03	KERAM. OKRÁČO (1)
OP111	KANCELÁŘ	10,51	PVC	S03	KERAM. OKRÁČO
OP112	CHODBA	19,27	PVC	S03	OMITKA
OP112A	CHODBA	5,62	PVC	S03	KERAM. OKRÁČO

1) MÍSTNOST NENI TRVALÝM PRÁCOVNÍM MÍSTEM

LEGENDA MATERIÁLŮ

- STÁVAJÍCÍ CHEMÉ ZDVO
  - PRÍČKA ZDÉNA Z KERAMICKÝCH TVÁRNIC P+D TL. 190 mm, NA M10 MIN. RE1180 DP1, MIN. R<sub>w</sub>=54 dB
  - PRÍČKA SÁDROVLAKNITÁ TL. 150 mm, 2x12,5 mm Z KAŽDÉ STRANY, 50 mm SKLENA VATA, R<sub>w</sub>= 64 dB, EI 90 DP1
  - PRÍČKA SÁDROVLAKNITÁ TL. 100,150 mm, 1x12,5 mm Z KAŽDÉ STRANY, 60 mm SKLENA VATA, 100 mm – R<sub>w</sub>= 52 dB, EI 60 DP1, 150 mm – 54 dB, EI60 DP1
  - ZÁZDÍMKA STÁVAJÍCICH ZDVA GPP, M5
  - PŘEDSTĚNA SÁDROVLAKNITÁ TL. 150 mm, 1x12,5 mm
- POZNÁMKY:
- POZN. (N11) – PROSTUP OPATŘEN Z OBOU STRAN VĚTRACÍ MŘÍŽKOU
  - STÁVAJÍCÍ KONSTRUKCE (CHEMÉ ZDVO, STÁVAJÍCÍ DVEŘE ATD.)
  - NOVÉ KONSTRUKCE (VMĚNA OKEN, ATD.)

Ing. Václav Maršalík

Nádražní 257

671 67 Hrušovany nad Jevišovkou

Vážení,

v návaznosti na váš dotaz stran počtu osob, které by se evakovaly ze zdravotnických zařízení, ambulancí, které provozujeme, si Vám dovoluji sdělit následující.

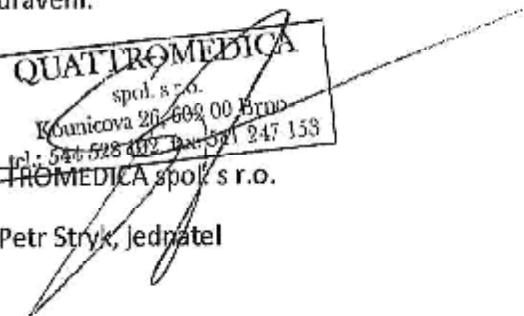
Máme v provozu 16 pracovišť, které jsou každé obsazeno 2 pracovníky – lékař + sestra.

Všechny pracoviště objednávají na čas. V každém pracovišti je vždy jeden pacient uvnitř a v průměru dva lidé čekají.

Při běžném provozu tedy je zdravotnické zařízení obsazeno v průměru 80 lidmi, kteří by se museli evakuovat. ( $5 * 16 = 80$ )

Výše uvedené si Vám dovoluujeme dát na vědomí.

S pozdravem.

  
**QUATTROMEDICA**  
spol. s r.o.  
Kounicova 25, 602 00 Brno  
tel.: 544 528 402 fax: 544 247 153

QUATTROMEDICA spol. s r.o.

Mgr. Petr Stryk, jednatel

Ing. Václav Maršalík

Nádražní 257

671 67 Hrušovany nad Jevišovkou

Vážení,

v souvislosti s chystanou zprávou a projednání u HZS stran rekonstrukčních záměrů na adrese Kounicova 26 jsme v průběhu projednávání těchto záměrů narazili na klíčové otázky v oblasti požární ochrany. V této souvislosti jsme si vás dovolili oslovit se zpracováním zprávy včetně projednání těch stavebních záměrů na příslušné stanici HZS. Pro řádnou přípravu a projednání našeho záměru jste si od nás vyžádal podrobnější informace o provozu v budově, na které si tímto přispisem dovoluujeme reagovat a sdělit následující:

1. Počet osob unikajících schodištěm 3D(OP163) ven z budovy Kounicova 26.  
Dle sdělení pronajímatele, vlastníka budovy SŽDC sp. a ze znalosti našeho provozu na adrese jsou počty osob tak, jak vyplývají z níže uvedeného přehledu:

1. Suterén		1. patro (2.NP)		2.patro (3.NP)		3. patro (4.NP)	
číslo místnosti dle půdorysu	obsazenost/ kapacita*	číslo místnosti dle půdorysu	obsazenost/ kapacita*	číslo místnosti dle půdorysu	obsazenost/ kapacita*	číslo místnosti dle půdorysu	obsazenost/ kapacita*
1S001	0	1P007	3	2P001	2	3P001	4
1S002	0	1P008	2	2P002	1	3P002	3
1S003	0	1P009	8	2P003	0	3P003	2
1S004	6	1P010	1	2P004	2	3P004	0
1S005	1	1P011	0	2P005	2	3P005	0
1S006	56	1P012	1	2P006	1	3P006	3
1S007	3	1P013	1	2P007	1	3P007	2
1S008	1	1P014	1	2P008	1	3P008	2
1S008	0	1P015	3	2P009	0	3P009	3
1S009	0	1P016	0	2P010	1	3P010	2
1S090	0	1P017	8	2P011	1	3P011	1
1S091	0	1P104	2	2P012	1	3P012	0
1S092	0	1P105	2	2P013	0	3P013	1
1S093	0	1P106	0	2P014	0	3P014	1
1S123	0	1P107	0	2P015	0	3P015	1
1S124	0	1P108	0	2P016	1	3P016	1
1S125	0	1P109	0	2P017	1	3P017	0
1S101	0	1P110	1	2P018	1	3P018	2
1S102	0	1P111	1	2P019	2	3P019	1
1S103	0	1P112	1	2P020	1	3P020	3
1S104	0	1P113	1	2P021	0	3P021	0
1S105	0			2P022	1	3P022	1
1S106	2			2P023	1	3P072	2
1S107	0			2P024	0	3P073	3
1S108	3			2P025	1	3P074	3
1S109	0			2P026	1	3P075	2
1S110	0			2P123	6	3P076	3
1S111	6			2P124	0	3P077	3
1S112	2			2P125	2		
				2P126	2		
CELKEM	80		36		33		49

\* - kapacita místností 1S006, 1P009 a 2P123 (zelené podbarvení) byla ze strany pronajímatele/majitele budovy uvedena vyšší, a to 1S006 – 80 osob, 1P009 – 15 osob a 2P123 – 8 osob. Neboť se však jedná o jídelnu a dvě zasedací místnosti, při kalkulaci jsme pokrátčili tuto kapacitu koeficientem 0,7, kterým jsme chtěli vyjádřit situaci, kdy ani jedna z těchto místností není z titulu své povahy nikdy obsazena v úplné plnosti, neboť slouží právě těm lidem, se kterými je počítáno ve zbývajících místnostech a tito se nachází buď ve svých kancelářích, nebo v jídelně a zasedacích místnostech, nikdy ne na obou místech.

**Celkově počet osob unikajících schodištěm 3D(OP163) ven z budovy Kounicova 26 je tedy 198 (slovy: sto devadesát osm).**

2. Prohlášení o počtu osob neschopných pohybu v nově chystaných rekonstruovaných prostorách OP119 – OP134:

- tyto prostory budou používat **maximálně 2 osoby této kategorie.**

3. Prohlášení o počtu osob se sníženou schopností pohybu v nově chystaných rekonstruovaných prostorách OP119 – OP134:

- tyto prostory budou používat **maximálně 4 osob této kategorie.**

4. Prohlášení o počtu osob unikajících chodbou OP156 v sektoru 2G, kde chceme vybudovat dveře:

- těmito dveřmi nad rámec unikajících 198 osob dle článku 1 tohoto přípisu, bude unikat ještě dalších 40 pracovníků, kteří obývají prostory v místnostech OP003 – OP050 a OP119 – OP134.

**Celkem tedy 238 osob**

Výše uvedené si dovoluujeme dát na vědomí a zůstáváme očekávání brzké reakce a výsledku projednání u HZS.

QUATTROMEDICA  
spol. s r.o.  
Kounicova 25, 602 00 Brno  
tel.: 544 528 102 fax: 544 247 133  
QUATTROMEDICA spol. s r.o.

Mgr. Petr Štryk, jednatel





Legenda

- místo, kde se nacházíte
- hasicí přístroj
- požární hadice + hydrant
- úniková cesta
- shromaždiště
- únikový východ
- Výtahy – neslouží k evakuaci

Bezpečnostní pokyny - Požár

- Postupujte podle požárních poplachových směrnic.
- Zavírejte okna a dveře (nezamykat).
- Postupujte podle pokynů vedoucích zaměstnanců a hasičů.

Bezpečnostní pokyny – Evakuace

- Postupujte podle požárního evakuačního plánu, pokynů vedoucích zaměstnanců a hasičů
- Odejděte na shromaždiště, kde se nahlásíte.

Přehledový plán

